

Přeprava dětí - dětská autosedačka

361/2000 Sb. §2, §6, §48

Zádržný bezpečnostní systém:

- bezpečnostní pás
- dětská autosedačka

Řidič odpovídá za umístění dětské autosedačky a dítěte do dětské autosedačky podle podmínek stanovených výrobcem v návodu k použití.

Dětská autosedačka:

- schválené zařízení pro přepravu dětí (do 150 cm nebo 36 kg)
- musí odpovídat hmotnosti a tělesným rozměrům dítěte
- na sedadle, které je vybaveno airbagem, který nebyl deaktivován, nesmí být dítě přepravováno čelem proti směru jízdy

Osobní a nákladní vozidla nevybavena zádržným systémem (bez autosedačky):

- dítě starší 3 let
- dítě větší než 150 cm na sedadle vedle řidiče
- ostatní sedadla (os. vozidlo kat. M) od 3 – 12 let do užitečné hmotnosti; nad 12 let počet povolených míst
- kabina nákladního vozidla – vedle řidiče větší 150 cm, starší 3 let; od 3 – 12 let do užitečné hmotnosti; nad 12 let počet povolených míst

Osobní a nákladní vozidla vybavena zádržným systémem:

- pouze za použití dětské autosedačky; při této přepravě do 150 cm nebo 36 kg
- nad 150 cm nebo 36 kg za použití bezpečnostního pásu

Osobní a nákladní vozidla do 3500 kg vybavena zádržným systémem:

- na **zadním sedadle jsou 2 autosedačky**, 3. se už nevejde – může být dítě starší 3 let menší 150 cm přepravováno za použití bezp. pásu

Autobus:

- řidič poučí osoby starší 3 let nebo doprovázející o povinnosti použití zádržného systému pokud je jím vybaven a pokud to není zajištěno jiným způsobem (piktogram č.06 – připestejte se)
- nevybaven zádržným systémem (bez autosedačky) - vedle řidiče větší 150 cm, starší 3 let; ostatní sedadla od 3 – 12 let do užitečné hmotnosti; nad 12 let počet povolených míst

Traktor, pracovní stroj samojízdný:

- osoby starší 15 let

Nemusí použít:

- pokud to neumožňuje zdravotní stav (musí mít lékařské potvrzení, pokud to není zřejmé z akt.zd.stavu)
- ve vozidlech: bezpečnostních sborů při plnění služebních povinností
- obecní policie při plnění jejích povinností
- jednotky požární ochrany při řešení mimořádných událostí
- zdravotnické záchranné služby
- horské služby při řešení mimořádných událostí
- při poskytování zdravotních služeb přepravovanému dítěti
- ve vozidle taxislužby v obci – ne vedle řidiče, pokud se použije, musí se dodržet podmínka s airbagem

Údaje povinně uvedené na sedačce

Rok výroby - musí být uveden na jedné z hlavní plastové části

Označení tras poutání – musí být v náčrtku označeno vždy, pokud se autosedačka připoutává pomocí pásů pro dospělé

Zkušební značka – štítek ECE – v jazyce státu kde byla vyrobena

Existuje několik skupin sedaček pro různě velké děti. Pro jakou skupinu je sedačka určena, poznáme snadno podle zkušební značky, která je na ní umístěna.

Platná norma: ECE R 44/03, ECE R 44/04

Neplatná: ECE R 44/01, ECE R 44/02



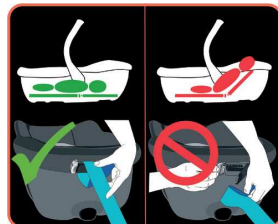
1. Značení kategorie vozidel, pro které je povolena. Universal znamená, že schválená sedačka je použitelná téměř v každém autě
2. Schváleno pro tělesnou hmotnost
3. "Y" informuje, že tato dětská sedačka má 5bodový pás s mezinóžním pásem
4. Evropská zkušební značka
5. Charakteristické číslo země, v níž se uskutečnilo schválení (8 = ČR, 1 = Německo, 2 = Francie, 3 = Itálie atd.)
6. **Číslo schválení** – dvě první číslice udávají, dle které verze ECE R 44 je dětská sedačka schválena (v tomto případě ECE R 44/04)
7. Pořadové číslo



Nejmenší děti

Skupina 0

0 – 10 kg (do cca 9 měsíců)



Skupina 0+

0 - 13 kg (do cca 18 měsíců)



Kojenci musí být přepravováni v sedačce (skořepině), která umožňuje transport v pololeže. Upevňují se vždy v poloze proti směru jízdy. Rozhodující předností je, že dítě je v případě kolize celým tělem v sedací skořepině přitlačeno a podepřeno.

Při přepravě na předním sedadle nesmí být aktivní airbag!



Batolata až první rok mateřské školky

Skupina I

9 – 18 kg (cca 1 až 4,5 roku)

Tyto děti by již měly umět samy sedět, ale z počátku potřebují oporu do všech stran.

V této skupině je možnost volby mezi těmito systémy:



- **systém k upevnění proti směru jízdy** – velmi vysoké ochranné působení při čelním nárazu



- **systém se záchytným tělesem** - dítě je chráněno při nejčastějších srážkách čelních a bočních. Fyzikální síly, které působí na dítě při nehodě, se rovnoměrně rozloží na celou zádivou oblast.



- **systém kalhotových šlů** - v těchto sedačkách jsou děti upoutány k sezení upraveným popruhovým systémem. Sedačky tohoto typu jsou proto oblíbené, protože jsou pro děti skutečně pohodlné a nabízejí více klidových a spánkových poloh. U malých dětí vyšší riziko poranění krční páteře při nehodě.



- **tříbodový pásový systém** – tato sedačka nemá vlastní popruhový systém. Dítě sedící v sedačce je zajištěno tříbodovým popruhem vozidla. Průběh popruhu lze přizpůsobit individuálně podle velikosti dítěte. U malých dětí do 13 kg jsou problémy s optimálním přizpůsobením pásů k postavě. Zvláště výhodné je, že sedačka může být rychle a bez námahy přemístěna z jednoho vozidla do druhého.

Děti v mateřské školce a začátek školního věku



Skupina II

15 – 25 kg (cca 3,5 – 7 let)

Pokud dítě odrostlo již ze sedačky skupiny I, máme možnost volby mezi dvěma metodami zabezpečení:



- **zádržné systémy se zádržným tělesem** - tato sedačka nemá vlastní popruhový systém. Dítě sedí na normálním sedadle, zádržné těleso je umístěno přes nohy dítěte a je buď připoutáno tříbodovým pásem, nebo bederním pásem.



- **zádržné systémy se zvýšeným sezením** - z počátku v kombinaci se zádivou nebo spánkovou oporou. Tyto systémy jsou určeny nejen pro skupinu II (15 – 25 kg), ale také skupinu III (22 – 36 kg). Mohou být tedy používány až do doby, kdy už dítě žádný speciální zádržný systém nepotřebuje. Tyto sedačky jsou užívány ve spojení s tříbodovým pásem, kdy je poloha pásu vhodně upravena k postavě dítěte.

Největší děti

Skupina III

22 - 36 kg (od 6 let do výšky 150 cm)



U této skupiny jsou děti a rodiče často nedbalí pokud se týká používání sedačky. Odolejte pokušení, že dítě už je velké a může být zajištěno systémem pro dospělé. Dětské sedačky je nutné používat až do tělesné výšky 150 cm. Je-li užíván jen pás pro dospělé bez dětské sedačky, je to pro dítě s menší výškou nebezpečné. Pás se může zaříznout do měkkých částí břicha nebo na krku dítěte a těžce ho zranit.



Od váhy 25 kg přichází v úvahu jen jeden druh zádržného systému: Zvýšené sedadlo, které je používáno spolu s tříbodovým bezpečnostním pásem vozidla. Vedení popruhu díky zvýšenému sedadlu je uvedeno do správné pozice a dítěti nehrozí žádná rizika poranění. Pás je veden tak jako u dospělých - v oblasti pánve a přes klíční kost – nikoliv na krku. Zvýšené sedadlo zabrání mimo jiné i tomu, že dítě při nárazu nepodklouzne pod popruhem.

Tři hlavní chyby při používání autosedaček

1. Nedostatečné připevnění

Dětská sedačka se nehodí k autu nebo k dítěti. To znamená, že při nákupu nebyla vyzkoušena nebo doporučení bylo špatné.

2. Chybná montáž

Velmi často spočívá v tom, že se při montáži nepostupovalo přesně podle návodu.

3. Příliš volně montované sedadlo, příliš volně připoutané dítě

Tento problém se nejčastěji vyskytuje u dětských lehátek (ošatek) a u systému „kalhotových šlů“. Na jedné straně není dětské sedadlo uchyceno popruhem ke karoserii co možná nejpevněji a na druhé straně je dítě upoutáno sedadlovými popruhy příliš volně.